

MEMORIA 2020

# NADA NOS PARA





# INDICE



**NADA NOS PARA NOSOSTROS** . . . . . 8



**COMPARTIMOS LA TRANSFORMACIÓN**  
Voluntariado. . . . . 58



**POTENCIAR CAPACIDADES**  
Formación . . . . . 16



**CUIDAMOS EL ENTORNO**  
Medio Ambiente . . . . . 62



**SER COMO TODOS**  
Independencia y ocio. . . . . 26



**LO QUE NOS IMPULSA A SEGUIR**  
Cómo lo hacemos posible . . . . 66



**UN DERECHO DE TODOS**  
Empleo . . . . . 36



**PONEMOS MEDIOS**  
Comunicación . . . . . 74



**PIONEROS EN LO QUE IMPORTA**  
Acompañamiento Terapéutico 52



**ORGULLOSOS**..... 80

# JUNTOS

TRANSFORMAMOS  
LA SOCIEDAD





No creo que nadie olvide este año 2020 así que casi no haría ni falta hacer una memoria.

Por eso quizá este año debíamos pensar más en homenaje.

Homenaje a las personas con discapacidad intelectual que forman parte de la familia A LA PAR (y seguro que a todas en su conjunto): estudiantes que se rieron de la brecha digital e hicieron que el telecole pareciera fácil; trabajadores con discapacidad intelectual que en los momentos más duros de la pandemia vinieron a trabajar manteniendo a flote la Fundación o valientes que vivían independientes que demostraron estar a la altura de sus sueños. Una vez más, en momentos de adversidad, las personas con discapacidad no han retrocedido sino brillado en sus fortalezas.

Homenaje también a los profesionales, que han peleado como jabatos no sólo contra el contagio sino para que no se retroceda un ápice en los derechos y espacios conquistados por las personas con discapacidad intelectual. Y también a los colaboradores, que en momentos de cambio e incertidumbre no se encerraron en sí mismos, sino que se volvieron aún más generosos.

Así que mi admiración a todos por el ejemplo que suponen y nuestro más profundo agradecimiento por este 2020.

#### **Almudena Martorell Cafranga**

Presidenta de la Fundación A LA PAR

#### **José Luis Castro Garrido**

Director General de la Fundación A LA PAR





# EL MODELO DE SUPERACIÓN

Nadie llega a una situación así con un libro de instrucciones.

La pandemia nos ha puesto a prueba a todos. Nuestro modo de vida y todo aquello que entendíamos como lo normal y que dábamos por descontado se ha visto repentinamente trastocado por una crisis de naturaleza inédita y de repercusión y alcance globales.

De pronto, cosas tan sencillas como besar y abrazar a nuestros seres queridos, nos parecen casi un regalo que no supimos apreciar.

Todos deseamos volver cuanto antes a la normalidad, pero es importante reflexionar sobre cómo esta experiencia nos está transformando. Este tratamiento de choque nos ha descubierto que hay quien lleva ventaja en esto de crecerse ante la adversidad.

**Las personas con discapacidad intelectual llevan toda su vida haciéndose fuertes, demostrando el doble, resistiendo el triple.**

**Y siempre, sin perder la sonrisa.**

**Ellos, funambulistas de lo cotidiano, son el ejemplo a seguir, el modelo de superación.** Contemplando a estos maestros en resiliencia, sacrificio y coraje resulta inevitable preguntarse si los más vulnerables, no son los demás.

Como Fundación dedicada en cuerpo y alma desde hace más de siete décadas a luchar junto a estas personas por sus derechos y por su inclusión plena en la sociedad, veníamos siendo testigos de su extraordinaria calidad humana. Así que cuando irrumpió esta situación en nuestras vidas como un vendaval pensamos: ¡algo se nos ha debido de pegar!

Es cierto que contábamos con ventaja, los hemos visto en acción: levantándose tras cada caída, poniéndoselo difícil al desaliento, sin sucumbir jamás a la queja fácil o al lamento gratuito. Llevamos décadas colaborando y aprendiendo con ellos, ayudando, pero también dejándonos ayudar, descubriendo el valor de poner siempre las necesidades del otro en primer término.

Pero incluso así no ha sido fácil. **Durante la crisis del COVID-19 hemos tenido que adoptar decisiones drásticas que han resultado especialmente duras. Como la aplicación de un Expediente de Regulación Temporal de Empleo** -los tristemente ya famosos ERTE- que ha afectado a un elevado porcentaje de la plantilla. Una herramienta a la que nos hemos visto obligados, como tantas y tantas empresas en nuestro país, al ver desaparecer repentinamente muchas de nuestras principales vías de ingresos.

Nos hemos esforzado en preservar todos los puestos de trabajo y garantizar la subsistencia económica de nuestros empleados. Por eso **los trabajadores con discapacidad no se han visto afectados y además se han completado los sueldos para que los empleados siguieran percibiendo la misma cuantía económica en sus nóminas.** Y he aquí nuestro segundo desafío: teletrabajar.

La mayoría de nosotros no teníamos demasiada experiencia en esto del trabajo a distancia. Había que seguir luchando sin perder de vista ni un segundo nuestra misión social, más necesaria aún en estos días. Nos pusimos a la tarea. Los resultados no pueden ser más satisfactorios.

Nuestros **programas de Vida Independiente incorporaron la teleasistencia** a través de aplicaciones móviles al programa que ya venía realizando el equipo de Psicosocial de manera presencial, garantizando de esta forma a nuestros usuarios un plus de atención en sus primeros días lejos del hogar y en medio de circunstancias tan delicadas.

También extraordinaria la adaptación de nuestro **Centro de Día DIEM que ha sabido amoldar en tiempo récord sus terapias** al terreno virtual para que sus usuarios, con trastornos de salud mental o alteraciones serias de conducta, lleven con mayor serenidad el confinamiento.

Los profesores del **Colegio y de CAMPVS** se las han ingeniado para que sus alumnos no pierdan comba este curso y sigan formándose mediante **lecciones virtuales y tutoriales online**. Los entrenadores de **Club Deportivo A LA PAR** se «curran» cada semana **rutinas de entrenamiento** para que nuestros deportistas, nuestros atletas profesionales, continúen en forma. Y Fundaland ha volcado toda su imaginación y creatividad para garantizar, a través de divertidos mails repletos de juegos y adivinanzas, el entretenimiento y la diversión de los más peques de la casa, con el consiguiente alivio –o eso esperamos– para sus esforzados padres.

En **Fundajobs** lo que vieron fue una oportunidad de crecimiento y aprendizaje, y el momento de lanzarse a la transformación digital en formación prelaboral. Adaptaron los apoyos dados de forma presencial a los trabajadores con DI en las empresas, a apoyos online, para que pudieran lanzarse al teletrabajo y que mantener sus puestos.

Nuestra **Unidad de Atención a Víctimas con Discapacidad Intelectual (UAVDI)** también mantuvo la atención de todos los casos urgentes y nuevos, con un contacto periódico y asesoramiento a través de teléfono o skype.

Podríamos seguir enumerando ejemplos de todo el esfuerzo invertido en estos días para preservar el bienestar de las personas con discapacidad intelectual. Nadie tiene el manual de cómo actuar ante casos como este, pero sí el deber de conocer sus propias responsabilidades y de esforzarse por cumplirlas hasta las últimas consecuencias.

**Nuestro aplauso va por todos ellos y por las personas con discapacidad intelectual, nuestra permanente brújula.**



An abstract graphic design featuring a large, light blue number '1' on the left side. The background is white, with several large, overlapping triangles in various shades of blue (light blue, medium blue, and dark blue) on the right side. The triangles are arranged in a way that they appear to be layered, with some having white borders. The overall composition is modern and geometric.

1

**NADA  
NOS PARA**





**NOSOTROS**

# ¿CÓMO NACIÓ TODO?

La Fundación A LA PAR inició su andadura en 1948, cuando su fundadora, Carmen Pardo- Valcarce, facilitó la construcción de un preventorio destinado a que los hijos de las personas enfermas que vivían en la leprosería de Trillo (Guadalajara) pudieran crecer en un entorno libre de la enfermedad.

En junio de 2017, la Fundación cambia su denominación y pasa a llamarse Fundación A LA PAR. Un nuevo nombre, más breve, que encaja con la nueva misión que desarrolla y el ideal por el que lucha cada día: que las personas con y sin discapacidad, avancemos juntas, al mismo tiempo, con los mismos derechos, sin distinción: A LA PAR. Solo así conseguiremos tener una sociedad más justa e igualitaria.

Hoy, la Fundación conserva intacto el espíritu solidario y comprometido que dio pie a este gran proyecto hace más de setenta años. Una realidad viva que evoluciona con los tiempos y con los retos que le sobrevienen, entre ellos, el de la participación real y efectiva de las personas con discapacidad intelectual en todos los ámbitos de la sociedad. Una batalla que lidiamos entre todos, pero en la que solo ellos son los protagonistas.

A LA PAR

Juntos transformamos la sociedad



# NUESTRA MISIÓN SOCIAL Y VISIÓN



## PROPÓSITO

Trabajamos por los **derechos y participación** de las personas con discapacidad intelectual en nuestra sociedad, **diseñando apoyos** donde encuentran barreras.



## VISIÓN

Continuar siendo **referente y generador de transformación social** en el ámbito de la discapacidad intelectual por:

- ▶ El **valor y resultados** de los servicios y soluciones aportados.
- ▶ La **plenitud y felicidad** de las personas con las que trabajamos y sus familias.
- ▶ El **desarrollo** de los profesionales.
- ▶ La **creatividad e innovación**.
- ▶ La **excelencia** en la gestión.
- ▶ El **apoyo incondicional** al desarrollo sostenible.





# COMPARTIMOS UNOS VALORES



## JUSTICIA E IGUALDAD

- ▶ **Derechos fundamentales** iguales para todos, redistribuyendo oportunidades.
- ▶ Gestión **ética, coherente y transparente**.
- ▶ Con especial apoyo a las personas con **menos recursos** económicos.



## SOLVENCIA Y EMPRENDIMIENTO

- ▶ **Participación plena** de las personas con **discapacidad intelectual** haciendo nuestra sociedad más sostenible.
- ▶ Actividades y estructura diseñadas desde una perspectiva de sostenibilidad, velando por su capacidad de **generación de recursos propios**.



## DIVERSIDAD

- ▶ Diversidad como fuente de **riqueza**.
- ▶ Plantilla diversa y **gran representación** de trabajadores con discapacidad.

## PATRONATO

- 👤 **Dña. Almudena Martorell Cafranga**  
(Presidenta y Patrona familiar)
- 👤 **Dña. María Luisa Basa Maldonado**  
(Secretaria y Patrona familiar)
- 👤 **D. Juan Martorell Sáenz de la Calzada**  
(Patrono familiar)
- 👤 **D. Ricardo Cendán Lasheras** (Patrono familiar)
- 👤 **Dña. María Aguilar Urquijo**
- 👤 **Dña. María Luisa Merino Enseñat**
- 👤 **Dña. María Victoria Rodríguez Arce**
- 👤 **D. Tomás Lorenzo Varela**  
(Delegado electo de los trabajadores de CEE)





### IDEALISMO

- ▶ Visión y lucha por un mundo mejor
- ▶ Compromiso
- ▶ Defensa de la dignidad de las personas



### EMPRENDIMIENTO

- ▶ Iniciativa
- ▶ Innovación
- ▶ Pasión
- ▶ Sostenibilidad



### ÉTICA

- ▶ Cumplimiento normativo
- ▶ Transparencia
- ▶ Credibilidad



### BUEN ROLLO

- ▶ Alegría
- ▶ Puertas abiertas
- ▶ Espíritu cooperativo



### DIVERSIDAD

- ▶ Creatividad y apertura
- ▶ Respeto por la diferencia



### EJEMPLARIDAD

- ▶ Vehículo de valores
- ▶ Transformador social
- ▶ Referente



.....

# Evolucionamos día a día mirando siempre hacia el futuro

# UN COMPROMISO FIRME A TRAVÉS DE LOS AÑOS

En la Fundación A LA PAR llevamos más de 70 años acompañando a las personas más vulnerables para promover sus capacidades y transformar con ello la sociedad en la que todos vivimos. Día a día, hemos evolucionado sin perder nuestra esencia. Creciendo y creando juntos. Apostando por todos y cada uno. Mirando siempre hacia el futuro.

Carmen Pardo-Valcarce construye el preventivo para hijos de leprosos.



Rosario Cavestany Pardo-Valcarce toma el relevo. Con la lepra casi erradicada hace que convivan con niños con desarraigo familiar.



Creación de: Centro Ocupacional Pardo-Valcarce, "Cadespain" primer Centro Especial de Empleo y Club de Tenis y Pádel Fuencarral (Proyecto Generador de Recursos).



Nacen nuestra tienda Fundashop y nuestro bar-restaurante Fun Bar!



Creación de la Vivienda Tutelada, germen de los proyectos de vida independiente.



2000

1948

1967

1988

1990

1991

1995

1996

1999

2001

2002



Creación de la Fundación Carmen Pardo-Valcarce.



Carmen Cafranga Cavestany y un grupo de profesores conciertan con el Ministerio de Educación un Centro de Formación Profesional Adaptada en el que se forman jóvenes con fracaso escolar y en riesgo de exclusión social.



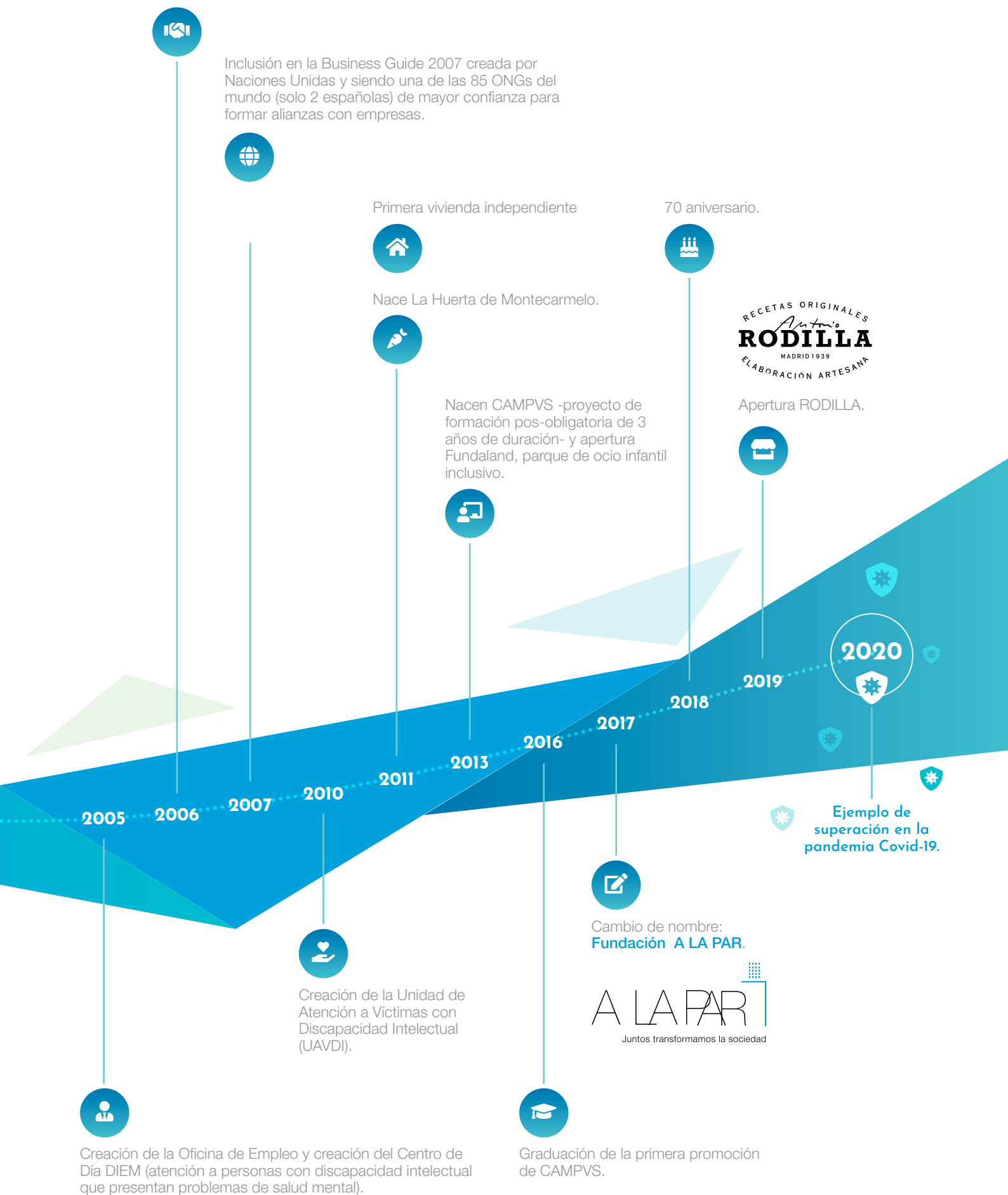
Creación del Club Deportivo y a partir de este año, desarrollo de Programas de Cooperación al Desarrollo en ocho países de América Latina.



Creación de "Cademadrid", segundo Centro Especial de Empleo.



Creación del Colegio de Educación Especial "Niño Jesús del Remedio".





2

# POTENCIAR CAPACIDADES





FORMACIÓN

# ÁMBITOS FORMATIVOS

En A LA PAR estamos convencidos de que dentro de cada persona hay un caudal de talento que aflorar. Por eso nos esforzamos para que nuestros alumnos con discapacidad intelectual tengan acceso a una formación completa y especializada desde los 12 años y hasta el momento en que puedan incorporarse al mercado laboral. A medida que nuestros alumnos aprenden a valerse por sí mismos, nuestra sociedad se hace progresivamente más rica y diversa. Se transforma.

A LA PAR  
COLEGIO

A LA PAR  
CAMPVS  
FORMACIÓN POS-OBLIGATORIA

**COLEGIO DE  
EDUCACIÓN  
ESPECIAL**  
(DE 12 A 21 AÑOS)

**CAMPVS  
(FORMACIÓN  
POS-OBLIGATORIA)**  
(3 AÑOS)

**INVESTIGACIÓN Y  
FORMACIÓN PARA  
PROFESIONALES**



1. Competencias personales, sociales y profesionales
2. Especialización del perfil profesional y sector deseado
3. Prácticas en empresas ordinarias y proyecto de vida autónoma





## CENTRO OCUPACIONAL - TALLERES



# COLEGIO DE EDUCACIÓN ESPECIAL

## Donde todo empieza

En el Colegio A LA PAR nuestros alumnos se forman entre los 12 y los 21 años. Un tiempo en el que los profesores se emplean a fondo para proporcionar un aprendizaje que potencie al máximo tanto las capacidades intelectuales como las habilidades sociales de cada alumno.

En 2020 este objetivo se frenó temporalmente con el estallido de la pandemia y el consiguiente decreto de estado de alarma.

De la noche a la mañana, reconvertimos nuestras clases en aulas virtuales y tuvimos que transformarnos en maestros contra la brecha tecnológica y demás carencias digitales de nuestros alumnos.

Durante meses, batallamos para que conceptos tan abstractos como el de un coronavirus o una pandemia mundial fueran accesibles para nuestros estudiantes con discapacidad intelectual y que, en consecuencia, la compleja normativa sanitaria contra la COVID 19 calase poco a poco en ellos.

Y todo, mientras trabajábamos sin descanso en infinidad de planes de contingencia (con otros tantos escenarios alternativos) para encarar una vuelta al cole, ya con clases presenciales, más segura y adaptada a las necesidades específicas de nuestros alumnos.

Estamos en disposición de afirmar que hemos aprobado con nota, pero somos conscientes del enorme privilegio que supone contar con unas instalaciones ingentes que han permitido que todo este esfuerzo titánico (logístico y sanitario) haya sido un éxito.

A decir verdad, somos dos veces privilegiados por la confianza depositada en momentos tan delicados por nuestro alumnado y sus familias. **Sin vuestro respaldo, nada de esto habría sido posible.**

- ▶ Los **184 alumnos** del colegio contamos con un dispositivo para trabajar on line y hemos recibido la formación necesaria para trabajar de manera autónoma.
- ▶ El colegio ha implementado la plataforma de formación Microsoft TEAMS y todos los alumnos contamos con correo corporativo. Y lo mejor, todos lo utilizamos.
- ▶ Utilizamos plataformas y páginas para trabajar, además de como siempre, de manera interactiva.
- ▶ Hemos continuado realizando actividades con otras instituciones, empresas y servicios de manera telemática, algunas son: Coca-Cola, Telefónica, Ayuntamiento de Madrid, Comunidad de Madrid.
- ▶ Se ha mantenido el plan de actividades comunes para toda la Comunidad educativa, que hemos compartido *on line*; con vídeos y actividades en los que participamos todos: Día del libro y concurso de relatos, Fiesta de San Isidro, Día de la Discapacidad, Día contra la Violencia de Género, Fiesta de Navidad, día de las buenas costumbres. Animamos a visitar nuestro blog para conocer cómo lo hemos hecho.  
<http://colegioalapar.blogspot.com/>
- ▶ Todas estas actividades y recursos se han hecho con un gran esfuerzo de todos: familias, personal del colegio, alumnos y profesores. Pero también gracias a la Asociación de Padres del colegio, el Banco Mediolalum, la Consejería de Educación y Juventud de la Comunidad de Madrid y por supuesto, nuestra Fundación.



curso  
2019-2020

**184**  
**ALUMNOS**  
(12-21 AÑOS)



**Hola, soy Andrés**  
y estoy feliz de poder  
volver a mis clases  
de cocina tras el  
confinamiento.

FORMACIÓN



Erasmus+

CONSEJERÍA DE EDUCACIÓN



**Comunidad de Madrid**



# CENTRO OCUPACIONAL

## Formación para el empleo

Existen vocaciones que solo se despiertan poniéndose manos a la obra. En el Centro Ocupacional de la Fundación A LA PAR ofrecemos esa oportunidad. Es aquí donde jóvenes con discapacidad intelectual entran en contacto, muchos por primera vez, con las técnicas de la que podría ser su profesión en el futuro. El primer paso es conocer las preferencias naturales de nuestros alumnos: explorar y descubrir qué actividades les motivan y cuáles figuran entre sus habilidades y/o puntos fuertes.

El siguiente es volcar todo ese talento en un oficio: pintor, carpintero, impresor, horticultor... Por eso en nuestro Centro Ocupacional ofrecemos una atención integral que incluye programas de habilitación ocupacional y de ajuste personal y social.

Y todo, sin prisas. Nuestro ritmo es el del propio alumno: solo cuando se siente preparado y con el ritmo y las destrezas necesarias, le animamos a dar ese paso adelante hacia el mercado laboral, ya sea en un Centro de Empleo Protegido o bien, en la empresa ordinaria.

# 145

MEDIA PLAZAS  
CONCERTADAS  
OCUPADAS

# 17

MEDIA PLAZAS  
PRIVADAS  
OCUPADAS

# 5

## USUARIOS

DE CENTRO OCUPACIONAL  
SE HAN INCORPORADO AL  
MERCADO LABORAL



**CENTRO  
CONCERTADO**



Unión Europea  
Fondo Social Europeo  
"El FSE invierte en tu futuro"



Comunidad  
de Madrid

Dirección General de Atención  
a Personas con Discapacidad  
CONSEJERÍA DE POLÍTICAS SOCIALES,  
FAMILIAS, IGUALDAD Y NATALIDAD

**Soy Cristina**  
y cada día doy lo  
mejor de mí, en el  
Centro Ocupacional  
A LA PAR



# CAMPVS

## Sobradamente preparados

Un currículo con un título de formación postobligatoria siempre es más atractivo. Sin embargo, los jóvenes con discapacidad intelectual pocas veces acceden a una enseñanza superior cuando terminan la escolarización reglada. Otra realidad es que la formación básica, a menudo, se queda corta y los estudiantes que promocionan siguen lejos de las exigencias del mercado laboral.

En A LA PAR estamos firmemente determinados a combatir estas carencias a través de nuestro proyecto CAMPVS.

Su meta es la excelencia educativa y el desarrollo integral, objetivos que persiguen haciendo en todo momento partícipe al estudiante.

CAMPVS ofrece, asimismo, actividades complementarias a las académicas como programas, recursos y redes de apoyo con mentores profesionales que ayudan a los alumnos a trazar su proyecto de vida.

De marzo a junio de 2020, la normalidad se vio interrumpida y la utilización de recursos digitales fue imprescindible para CAMPVS. Gracias a nuestra plataforma *e-learning*, a la predisposición y pericia de nuestros estudiantes con discapacidad intelectual y a la resiliencia y compromiso de nuestros formadores; el abordaje tecnológico de nuestras clases a distancia salió pronto adelante con éxito.

En solo unos meses, nos acostumbramos a sonreír y aprender a distancia y hasta descubrimos que la experiencia estaba siendo una excelente oportunidad de crecimiento para todos, familias, estudiantes y equipo docente. Porque las herramientas online han llegado para quedarse. A día de hoy forman parte del programa formativo de CAMPVS como una manera más de hacer llegar el conocimiento a los estudiantes.

 **49%**  
MUJERES

**51%**   
HOMBRES

**22**  
años  
media de edad

### PROGRAMAS DE ESPECIALIZACIÓN



COMERCIO Y  
MARKETING



HOSTELERÍA



ADMINISTRACIÓN



**Soy Macarena**

y la oportunidad de hacer prácticas en empresa me deja poner de manifiesto todo lo que he aprendido.

FORMACIÓN



# 100%

DE LOS ALUMNOS  
MATRICULADOS

atendidos en la  
modalidad online



# 22

MASTER CLASS  
ONLINE

impartidas durante  
el confinamiento



# 116

ALUMNOS

durante todo 2020



# +50%

NIVEL DE  
EMPLEABILIDAD

## COLABORADORES PRINCIPALES

**AON**



BNP PARIBAS

SUBVENCIONA 0,7% IRPF



Comunidad  
de Madrid



fundación  
MAHOU  
SANMIGUEL



fundación  
montemadrid



LVMH

SAMSUNG

## ASOCIADOS

**accenture**  
High performance. Delivered.

**colt**



**Telefonica**  
FUNDACIÓN

**globalvia**



indra

**meiji**  
Meiji Seika Pharma



CARDENAL  
CISNEROS  
COMPETENSE

## PARTNER ACADÉMICO

# INVESTIGACIÓN Y FORMACIÓN PARA PROFESIONALES

## Compartir para llegar más lejos

En la frenética sociedad de la información en la que estamos inmersos ser líder implica destacar en medio de un mar de conocimiento e interacciones.

Para lograrlo, es imprescindible continuar formándonos como profesionales, compartir experiencias y evolucionar al ritmo que imponen los tiempos.

En el ámbito de la investigación, hacemos énfasis en la inclusión laboral y el bienestar de las personas con discapacidad intelectual a fin de encontrar resultados que puedan ser aplicados a la mejora de su calidad de vida.

Llevamos más de una década compartiendo con otros profesionales nuestro caudal de experiencia y conocimiento. A su vez, identificamos e incorporamos a nuestro bagaje los hallazgos más valiosos de quienes comparten nuestras metas.

### **Almudena Martorell - Presidenta Fundación A LA PAR**

- ▶ Docencia curso de Problemas de Salud mental en alumnos con discapacidad intelectual. Centro de Recursos de Educación Especial de Navarra. Pamplona.
- ▶ Clases en el máster del Instituto Universitario de Integración a la Comunidad (INICO) de empleo con apoyo.
- ▶ Participación en «I Curso de Bioética y Discapacidad Intelectual», puesto en marcha por la Fundación Pablo VI, en colaboración con la Fundación A LA PAR.
- ▶ Curso online a la Fundación Síndrome de Down junto a: Jorge López de DIEM y Marta Martínez Vega de UAVDI de la Fundación A LA PAR.

### **Daniel Serrano - Oficina de Empleo**

- ▶ Módulo presencial y on-line «Diseños de itinerarios para la inserción sociolaboral de personas con necesidades de apoyo». Máster de la UCM, Madrid.

### **Jaime Alemany - Director de Claridad y Transparencia**

- ▶ Curso de formación «Aproximación a la educación inclusiva a través de la narración digital tangible». Proyecto Europeo «Included»

### **Laura Rodríguez Díaz - UAVDI**

- ▶ Ha asistido a la «Jornada FAPMI online, Foro de justicia y discapacidad: Buenas prácticas en el acceso a la justicia». Mesa redonda: La figura del facilitador.

### **Laura Rodríguez y Malluca Alemany - UAVDI**

- ▶ Participaron en el Seminario «El sistema judicial y las personas menores de edad con discapacidad intelectual y/o desarrollo» que se organizó desde FAPMI-ECPAT España con el apoyo del Ministerio de Sanidad, Consumo y Bienestar Social, presentando el trabajo que realiza la Unidad en especial la figura del facilitador.





### **Irene Sánchez - CAMPVS**

- ▶ Participó en la Ponencia online en la «Sexta Jornada Estatal 2020», Campeche (México) Inclusión en Movimiento, con el título «Formación y Evaluación de Competencias Profesionales en personas con discapacidad intelectual».

### **Daniel Serrano - Oficina de Empleo**

- ▶ Master UCM: Diseño de itinerarios para personas con discapacidad. «Contextualización del Empleo con Apoyo». Oficina de empleo A LA PAR.

### **Elena Rincón - Directora Servicio de Empleo Fundajobs**

- ▶ 6ª Jornada Inclusión en movimiento. Conferencia: «Cómo es el servicio de empleo de la Fundación A LA PAR». Campeche (México).

The background features a dynamic composition of overlapping triangles in various shades of blue and teal. On the right side, a portion of a person's face and hair is visible, partially obscured by the geometric shapes.

3

**SER COMO  
TODOS**



**INDEPENDENCIA Y OCIO**

# INDEPENDENCIA Y OCIO

Lo normal es ser independiente. Tener tu vida, tus amigos, tu familia. Y disfrutar de todo ello al máximo. Algo que parece tan elemental, a menudo no lo es tanto para una persona con discapacidad intelectual. Pero aquí, entre todos, lo hacemos posible.

En la actualidad, más de una veintena de personas viven ya de manera independiente gracias a los programas de la Fundación A LA PAR, aprendiendo cada día a convivir, a desenvolverse, a disfrutar del ocio y a superarse en sus aficiones, con especial énfasis en el deporte.

Bien es cierto que 2020 puso de manifiesto que nuestros usuarios de Vida Independiente están hechos de otra pasta: durante los meses más duros del confinamiento domiciliario, aficiones como el pimpón o las videollamadas a amigos y familiares entretuvieron a nuestros inquilinos que fueron ejemplo de autosuficiencia, valor y determinación. Héroes cotidianos que, como todos, se afanaron en adoptar el protocolo sanitario e implementar en sus hogares las medidas de higiene y desinfección contra la COVID 19 para cerrar el paso al virus.

## VIVIR: PROYECTOS DE VIDA INDEPENDIENTE

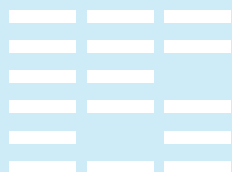
- ▶ Vivienda de entrenamiento
- ▶ Viviendas con apoyo
- ▶ Vivienda tutelada



## SUPERARSE: CLUB DEPORTIVO

19 modalidades  
deportivas

3 Campeones del Mundo  
en Pista Cubierta y  
Subcampeones de España  
de atletismo adaptado



## PROGRAMAS DE RESPIRO

## DISFRUTAR: OCÍO PARA TODOS

Salidas y actividades para personas  
con discapacidad intelectual

# PROYECTOS DE VIDA INDEPENDIENTE

## En casa se es más feliz

Pocas cosas hay tan gratificantes como sentir que llevas las riendas de tu vida: todos experimentamos esa sensación el día que nos emancipamos.

Las personas con discapacidad intelectual no son la excepción. Muy al contrario, imaginar y construir una vida independiente puede llegar a ser, en este caso, no solo emocionante sino enormemente beneficioso en términos de autoestima, autonomía y bienestar.

En A LA PAR hemos diseñado un programa por fases para que, poco a poco, nuestros usuarios se sientan como en casa:

### ► Vivienda de Entrenamiento.

Aquí es donde empieza todo: se aprenden habilidades básicas necesarias para una vida autónoma desde de una experiencia real de dormir y vivir fuera de casa.

### ► Viviendas con Apoyo.

Es un paso más allá: nos permitió iniciar una nueva vida con la supervisión de un profesional de la Fundación. Hay ya más de 5 viviendas abiertas con valientes que se formaron previamente en la vivienda de entrenamiento.

### ► Vivienda Tutelada.

Si una persona con discapacidad intelectual quiere vivir de forma más independiente y autónoma fuera del entorno familiar, o pierde a sus familiares más cercanos como ha ocurrido en muchos casos durante la pandemia; puede optar a una vivienda tutelada. Con un modelo que se acerca a los cánones de vida ordinarios, cuenta con atención integral e incluye: alojamiento, manutención, cuidados para la realización de actividades cotidianas, apoyo personal, familiar y social, y ocupación activa del ocio y tiempo libre.

# 36

PERSONAS FORMADAS EN LA VIVIENDA ENTRENAMIENTO

# 27

PERSONAS INDEPENDIZADAS EN VIVIENDAS CON APOYO

# 13

PERSONAS ATENDIDAS EN VIVIENDA TUTELADA



**Somos Marta, Camilo y Cristina**

y nos encanta vivir juntos unos días en la vivienda de entrenamiento, aprendemos a llevar la casa y ojalá pronto nos podamos ir a un piso con apoyo.

INDEPENDENCIA Y OCIO



Dirección General de Atención a Personas con Discapacidad  
CONSEJERÍA DE POLÍTICAS SOCIALES, FAMILIAS, IGUALDAD Y NATALIDAD

La pandemia nos ha obligado también a repensar nuestras actividades de ocio. Las restricciones sanitarias han complicado cuando no, hecho directamente imposibles, muchas actividades enormemente entretenidas y que dábamos por supuestas como viajar, ir al cine, o tomar algo con los amigos en un bar. En esta coyuntura, nuestro Club de Ocio también ha tenido que reinventarse para ofrecer un catálogo de planes alternativos y 100% seguros a nuestros usuarios.

El programa de respiro está dirigido principalmente a personas con discapacidad intelectual que se encuentren en una situación familiar, económica y/o social complicada. A estas personas se les ofrece, entre otras, actividades con pernocta en una vivienda de entrenamiento durante el fin de semana. Días en los que realizar diferentes actividades de ocio que enriquezcan y aporten color a su vida.

Una oportunidad que permite, a su vez, a los principales cuidadores de las personas con discapacidad conciliar vida personal, social y familiar.

**Me llamo Luismi,**  
y participo en el Club  
de Ocio. Me encanta  
salir con mis amigos.

**¡Hemos hecho  
muchos planes  
juntos!**



# CLUB DEPORTIVO

## Ningún reto es imposible

...Aunque el reto sea para la mente y el ánimo. El que se prometía un año repleto de desafíos deportivos de primer nivel se convirtió, de la noche a la mañana, en uno de los años más duros para los deportistas de nuestro Club Deportivo A LA PAR.

Los meses de confinamiento domiciliario supusieron un reto no solo físico, también a nivel psicológico, que desde nuestro Club Deportivo **quisimos aliviar manteniendo el contacto telefónico o por videollamada con todos nuestros atletas.**

Similar fue la vivencia de nuestros amantes de la Mountain Bike. En 2020, y tras varios intentos frustrados por la evolución de la pandemia, hubo de cancelarse la edición de **El Reto Tressis ALAPAR** que este año quería batir sus propias metas repitiendo con la Pilgrim Race.

Casi medio año alejados de las pistas, las montañas y los estadios que no han hecho sino avivar el apetito de nuestros campeones que vuelven con las pilas cargadas y renovada sed de victorias. ¡¡Adelante!!



DISCIPLINAS  
DEPORTIVAS

# 19



DEPORTISTAS  
EN EL CLUB

# 130



PARTICIPACIÓN  
EN EVENTOS

# 42

## ¡CAMPEONES!

### ► CAMPEONATO DEL MUNDO DE ATLETISMO EN PISTA CUBIERTA (POLONIA):

- 🏃 **Dionibel Rodríguez:** Subcampeón del Mundo en 60 M y Tercero del Mundo en 200 M.
- 🏃 **Deliber Rodríguez:** Subcampeón del Mundo en 400 M y Tercero del Mundo en 800 M.
- 🏃 **Fernando Batista:** Tercero del Mundo en Triple Salto.
- 🏃 **Dionibel, Deliber y Fernando:** Campeones del Mundo en 4x400 y 4x200.

### ► SUBCAMPEONES DE ESPAÑA DE ATLETISMO ADAPTADO.





- ▶ Campeonato de España de Atletismo de Promesas Paralímpicas (Valencia).
- ▶ Campeonato del Mundo de Atletismo en Pista Cubierta (Polonia).
- ▶ Campeonato de España de Natación de Promesas Paralímpicas (Valdemoro).
- ▶ Subcampeones de España de Atletismo Adaptado (Cádiz).
- ▶ VI Curso de Esquí A LA PAR-COADECU.
- ▶ Asistencia la Entrega de la Cruz del Real Orden del Mérito de la Comunidad de Madrid a Rafa Nadal.
- ▶ Participación por primera vez en el Campeonato de España de Gimnasia Rítmica.
- ▶ Participación en el Programa Deporte Inclusivo en la Escuela del Centro de Estudios del Deporte Inclusivo (CEDI-Facultad de Ciencias de la Actividad Física y del Deporte, UPM).
- ▶ Acción Solidaria: Reparto de fruta a comedores sociales junto a TRESSIS.
- ▶ Invitational Games de los Juegos Mundiales de Invierno de Special Olympics en Suecia.
- ▶ Liga de Fútbol 7 Unificado Special Olympics Madrid.

## EMPRESAS COLABORADORAS:





# GABINETE DE APOYO TERAPÉUTICO

Con más de 13 años de recorrido, nuestro **Gabinete de Apoyo Terapéutico A LA PAR** cuenta con un equipo multidisciplinar con amplia experiencia en la atención terapéutica a personas con discapacidad intelectual y sus familias.

Nuestro objetivo es poder ofrecer un apoyo y atención de calidad para las personas con discapacidad intelectual contando con el conocimiento y experiencia de los profesionales de la Fundación A LA PAR en los diferentes campos de actuación.

## Los servicios que ofrecemos son:

- ▶ Psicoterapia
- ▶ Terapia de familia.
  - › Psicoterapia individual
  - › Terapia de pareja y sexología
  - › Neuropsicología
- ▶ Psiquiatría.
- ▶ Orientación Social.
- ▶ Terapia Ocupacional.
- ▶ Apoyo Escolar/Educativo.
- ▶ Terapia Asistida con Animales.
- ▶ Posibilidad de sesión presencial y on-line



# 55

NÚMERO DE  
PACIENTES  
ATENDIDOS  
EN EL 2020

The background features a large, abstract geometric design composed of several overlapping triangles in various shades of blue. A small, rectangular photograph is partially visible on the right side, showing a person in a red garment. The overall composition is modern and clean.

4

# UN DERECHO DE TODOS





**EMPLEO**

# EMPLEO

## Un derecho de todos

Pocas actividades nos hacen sentirnos más útiles y refuerzan nuestra autoestima e independencia como individuos como el desempeño de un trabajo. Por eso, uno de los pilares más sólidos de Fundación A LA PAR es y ha sido siempre el empleo.

el trabajo es la llave para una vida digna e independiente y construye nuestra identidad social.

En Fundajobs, uno de los ejes fundamentales es promover y favorecer el empleo de las personas con discapacidad intelectual y contribuir a la mejora de sus condiciones personales y laborales a través de la formación pre-laboral y la formación técnica y profesional.

Estamos focalizados en lograr la participación plena en el mercado laboral de las personas con discapacidad intelectual.

Asimismo, en nuestros Centros Especiales de Empleo de Iniciativa Social, son ya más de 165 los trabajadores con discapacidad intelectual que desempeñan su labor con máxima profesionalidad y cuidado de todos los detalles para hacer un producto excelente.

Todo para seguir demostrando que, con los apoyos necesarios, las personas con discapacidad pueden trabajar como todas las demás.

### FUNDAJOBS

# 88

INSERCIONES EN LA  
EMPRESA ORDINARIA

# +888

CONTRATACIONES  
DESDE 2008

### EMPLEO PROTEGIDO

# 165

TRABAJADORES CON  
DISCAPACIDAD

# 2

CENTROS ESPECIALES DE  
EMPLEO DE INICIATIVA  
SOCIAL: CADEMADRID  
Y LAS HIGUERAS DEL  
TAMBOR





# FUNDAJOBS

## Oficina de Empleo

Nuestro servicio de empleo nace en 2007 con el fin de promover la inserción laboral de las personas con discapacidad intelectual, desarrollando sus destrezas y mejorando su empleabilidad. Somos Agencia de colocación de la CAM desde 2014 y Centro de formación autorizado para impartir certificados de profesionalidad desde 2018.

El apoyo que ofrecemos es, fundamentalmente, a dos niveles:

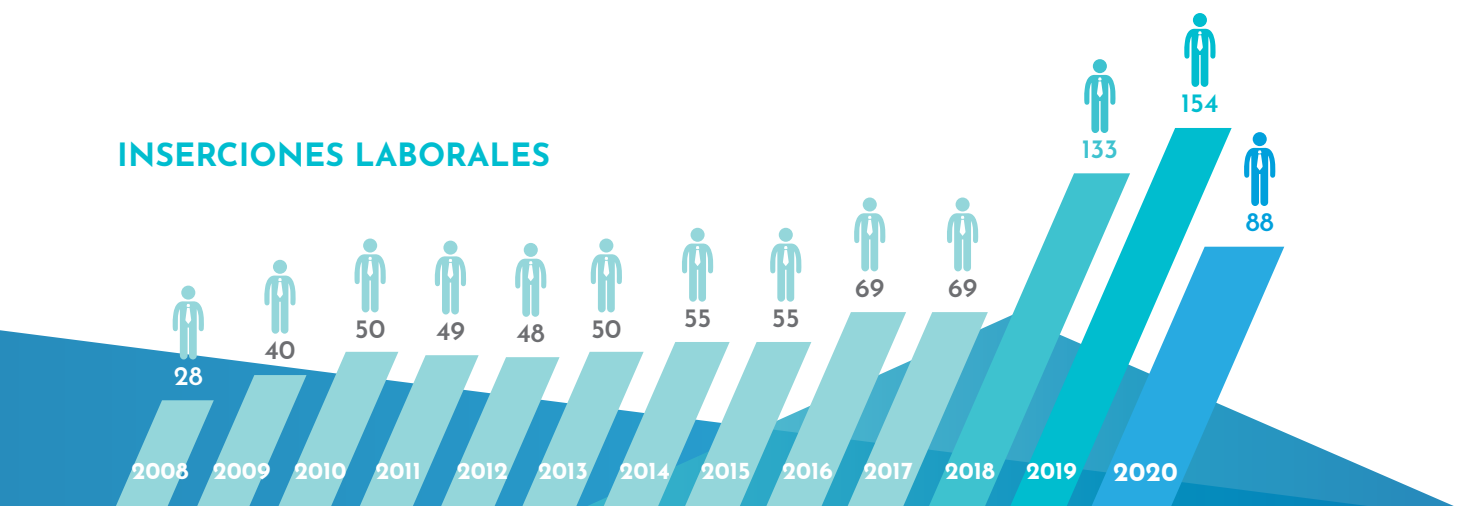
- ▶ Formar para incluir. Un programa en el que se aprende haciendo. De manera práctica y dinámica.
- ▶ Empleo con apoyo. Orientación y acompañamiento individualizado a cada aspirante para facilitar su adaptación social y laboral en el entorno de trabajo.

Por otro lado, dado que las empresas deben cumplir la LGD (LISMI), desde A LA PAR asesoramos en diversidad a entidades y compañías, orientándolas en el diseño de puestos adaptados.

2020 fue dramático, también, en términos laborales. La oferta de empleo para personas con discapacidad intelectual **se desplomó un 41% en nuestra oficina de empleo**. No obstante, el dato está en línea con el balance de ODISMET 2020, que computó una bajada de un 30% en las contrataciones de personas con discapacidad el año de la pandemia. Si tenemos en cuenta que las personas con DI representan solo un porcentaje de ese total el descalabro es, afortunadamente, mucho menor.

Un año, marcado por la **temporalidad en los contratos** y en el que han escalado puestos perfiles profesionales hasta la fecha, menos demandados, como el de los trabajos de **manipulados, el de Agentes Covid, o el de los auxiliares de limpieza**. Pero por encima de todo, 2020 fue el año del **teletrabajo**. En Fundajobs hemos enfocado todos nuestros esfuerzos en la capacitación de nuestros aspirantes para un mercado laboral cada vez más demandante de **aptitudes digitales**. Fruto de esa incursión es nuestra nueva herramienta de formación *on line*, una plataforma LMS que ha venido para quedarse y que permite a nuestros usuarios seguir formaciones de manera segura y en cualquier momento y lugar.

### INSERCIONES LABORALES





Este **2020** en Fundajobs de la Fundación A LA PAR, a pesar de la COVID-19 hemos **superado todas nuestras expectativas**

88

INSERCIÓNES  
Laborales

459

PERSONAS  
ATENDIDAS

371

PERSONAS  
formadas

90

Personas formadas en  
Pérfil técnico

6

Formaciones específicas  
**CERTIFICADO** de  
Profesionalidad

65%  
HOMBRES



35%  
MUJERES



41%

de Jornada  
Completa

ABRIENDO  
PUERTAS  
al empleo

107

trabajadores reciben  
empleo **CON APOYO**

25%

Contrataciones  
en **EMPRESA**  
Ordinaria

  
Limpieza  
(44%)

  
Comercio  
(8%)

  
Auxiliar  
Servicios  
(18%)

  
Mozo de  
almacén  
(6%)

  
Hostelería  
(11%)

  
Otros  
(13%)

38%

de los contratados  
con una duración  
de más de 6 meses

75%

Contrataciones en  
Centros Especiales  
de Empleo

LOS  
EMPLEOS más  
demandados  
han sido



Dirección General de Atención  
a Personas con Discapacidad  
CONSEJERÍA DE POLÍTICAS SOCIALES,  
FAMILIAS, IGUALDAD Y NATALIDAD



Unión Europea  
Fondo Social Europeo  
"El FSE invierte en tu futuro"



CONSEJERÍA DE ECONOMÍA,  
EMPLEO Y COMPETITIVIDAD  
Comunidad de Madrid



**iMADRID!**  
**AE** AGENCIA  
PARA EL EMPLEO  
Agencia de Colocación autorizada 13-2



**incorpora**  
de "la Caixa"

**Soy María**  
y este trabajo supone para mí una  
oportunidad para desarrollar mis  
conocimientos y desenvolverme  
en el mundo laboral.



# EMPLEO PROTEGIDO

## La garantía de realizarse

Una de nuestras metas históricas es la inclusión sociolaboral de las personas con discapacidad intelectual. Por eso, nos renovamos continuamente para ofrecer a nuestros usuarios la oportunidad de desarrollar todo su potencial y demostrar a la sociedad aquello de lo que son capaces.

Así, tan pronto detectamos la existencia de alguna dificultad para acceder al mercado laboral, nos ponemos a trabajar para sortear cualquier obstáculo, siempre de la mano de nuestros usuarios.

Contamos, además, con dos Centros Especiales de Empleo de Iniciativa Social: Cademadrid y Las Higueras del Tambor, ambos integrados por diferentes unidades productivas sostenibles, innovadoras y rentables. Sus beneficios se reinvierten al 100% en la acción social de la Fundación.



### COCHES

**3.844**

COCHES HAN PASADO  
POR NUESTRO LAVADO/  
AUTOLAVADO



### IMPRENTA

**222**

EMPRESAS CLIENTES

INVITACIONES Y PAPELERÍA  
REALIZADAS PARA

**88**

BODAS



### JARDINERÍA Y HUERTA A LA PAR

**82%**

HUERTOS OCUPADOS

**100**

NIÑOS EN TALLERES  
ESCOLARES

**1**

MERCADOS DEL CAMPO



### Soy Magdalena

y llevo más de 20 años  
trabajando en el taller de filatelia  
de Correos ¡Soy una experta en  
sellos!



Sellos

3.500.000

UNIDADES DE SELLOS  
MANIPULADASSacas y  
cajas

1.000.000

UNIDADES DE HOJAS BLOQUE  
MANIPULADAS

21.000

LIBROS ANUALES MANIPULADOS

2.465.767

SACAS CLASIFICADAS, LAVADAS Y  
REPARADAS

150.085

ELEMENTOS LOGÍSTICOS LAVADOS  
Y DESINFECTADOS

CORREOS



## FÁBRICA MUEBLES

1.892

N° MUEBLES VENDIDOS A  
PARTICULARES

15.509

N° MUEBLES VENDIDOS A  
EMPRESAS

## CHUCHES

47.757

N° PRODUCTOS PROPIOS  
MANIPULADOS

630.279

N° PRODUCTOS MANIPULADOS  
SUBCONTRATADOS

# CORREOS

## Más de 20 años de estrecha colaboración

### SACAS Y CAJAS

Cada día llegan a nuestra Nave de Correos cargamentos ingentes de sacas nacionales y extranjeras para clasificar y otras tantas bandejas para limpiar y desinfectar.

También se catalogan y se prensan y organizan en palés.

Todo lo que llega aquí queda como nuevo tras pasar por nuestra zona de lavado industrial. También reparamos aquellos elementos que llegan con rotos o algún desperfecto.

Los datos anuales son el mejor aval de la eficiencia de nuestros trabajadores.



## 2.465.767

SACAS CLASIFICADAS, LAVADAS Y REPARADAS



## 558.867

BANDEJAS LAVADAS Y DESINFECTADAS



## 14.541

BOLSAS DE ALCANCE, DE REPARTO, CARTERAS Y BANDOLERAS LAVADAS Y REPARADAS

En este taller también encontramos la **División de limpieza de elementos logísticos** que se ocupa de la limpieza y desinfección de Contenedores BOX PALLET, pallets de plástico, cajas y tapas de plástico, bidones de plástico, etc...



## 150.085 uds.

ELEMENTOS LAVADOS Y DESINFECTADOS

De clientes cómo: **ROVI, IPC, ROYPAS, AMAZON/SELSA y RECIPHARM**

### SELLOS

Disponemos de un Taller de manipulados filatélicos de Correos. La suya fue una de las actividades esenciales en volver a la actividad con el inicio de la desescalada, en torno al mes de mayo, y en incorporar antes el protocolo de protección frente al coronavirus más exhaustivo: separación de dos metros entre puestos, turnos horarios para controlar el aforo, mascarilla y guantes, y refuerzo en desinfección y limpieza de las zonas más comprometidas.

En un año normal, en este Taller de Empleo Protegido se llegan a manipular unos 6.000.000 de unidades entre sellos y hojas bloque. Un trabajo complicado y minucioso, (¡casi artesanal!), que en 2020 se complicaba, ¡más si cabe!, con la incorporación de guantes en la manipulación.

Para A LA PAR ha sido siempre un orgullo colaborar con **Correos** pero lo fue más si cabe en 2020. Acompañar con nuestro esfuerzo diario a la que, sin duda, fue **una de las compañías españolas vitales durante los meses críticos de la pandemia** representó un inmenso honor.





# HUERTA A LA PAR

## Acercamos el campo a la ciudad

La Huerta A LA PAR permite a todos los aficionados a la jardinería, la horticultura urbana, los espacios abiertos y las tareas de cultivo, disfrutar de un huerto a pocos kilómetros del centro de una urbe como Madrid.

Todo ello, sostenido por el trabajo de personas con discapacidad formadas como horticultores y viveristas que realizan el mantenimiento básico de las hasta 200 parcelas que tenemos a disposición del público.

Además, varios domingos al mes, durante la primavera y también en otoño, organizamos El Mercado de La Huerta. Una invitación a pasar una agradable jornada al aire libre con la posibilidad de adquirir alimentos ricos, naturales y artesanos.

**Cuaderno de pandemia:** La Huerta A LA PAR fue una de las primeras unidades en retomar su actividad a finales de abril, con la Comunidad de Madrid aún en fase cero. Al tratarse de una actividad al aire libre, pudo volver a recibir visitas de nuestros clientes poco después, a comienzos del mes de mayo, eso sí, siempre individuales y con aforo y tiempo de permanencia limitados.



otra aventura

A LA PAR



# FÁBRICA DE MUEBLES.

## Artesanales, personalizables y con compromiso social

Fabricamos muebles y artículos de decoración. Trabajamos en cadena para confeccionar mesitas, sillas, cómodas y todo tipo de accesorios para el hogar. ¡Sin olvidar nuestras célebres bandejas!

El proceso arranca con los carpinteros, que trabajan la madera. Luego, los encargados de pintura industrial pintan y lijan la pieza para volver seguidamente a carpintería, donde rematan la confección del mueble. A continuación, en pintura decorativa, se le da el toque final decorándolo, envejeciéndolo y/o barnizándolo.

Todos nuestros artículos están a la venta en Fundashop y [www.fundashop.es](http://www.fundashop.es), pero también en tiendas y establecimientos de muebles y accesorios para el hogar de todo el mundo.

**Cuaderno de pandemia:** Durante la alerta sanitaria del coronavirus suspendimos nuestra habitual presencia en prestigiosas ferias de diseño y decoración como Maison&Objet de París, convocatorias que, no obstante, tampoco pudieron celebrarse por la propia coyuntura sanitaria de 2020.

En los talleres de pintura y carpintería, la desescalada hubo de hacerse en dos fases para poder cumplir con los estrictos aforos del protocolo sanitario.



# LAVADO DE COCHES

## Impecables en FundaCars

En este taller lavamos los coches de nuestros clientes y los revisamos para su correcto funcionamiento. Realizamos labores de mantenimiento básico de vehículos, como cambio de filtros y aceite, arreglo de pinchazos y cambio de neumáticos o de pastillas de freno. También nos ofrecemos para llevar los vehículos a pasar la ITV.

Además, disponemos de hasta 3 cabinas de autolavado para dejarlo impecable con la tecnología *Washtec*.

**Cuaderno de pandemia:** Ya en fase cero, Fundacars pudo reabrir sus puertas al público al tratarse de una actividad que se realiza al aire libre. La demanda de una limpieza más exhaustiva motivó la incorporación de un nuevo servicio para nuestros clientes, una máquina de Ozono de acción virucida capaz de combatir patógenos como el de la COVID 19 en el interior de los vehículos.





# OBRADOR DE CHUCHES Y MANIPULADOS

## Nuestra unidad más dulce

De aquí salen, listas para hacer las delicias de los más golosos de la casa, nuestras fantásticas tartas, pastelitos, cupcakes, brochetas, arbolitos de Navidad y cualquier otro producto que se pueda confeccionar con chucherías o que precise un manipulado.

Los trabajadores de esta unidad han realizado el pertinente curso de manipulado de alimentos para que todos nuestros productos se ajusten a los más estrictos controles de higiene y calidad; y además tengan una cuidada presentación.

Tenemos clientes como El Corte Inglés o Wonkandy, que confía en nosotros para ser su proveedor habitual.

**Cuaderno de pandemia:** Tras el parón de marzo y abril, a comienzos de mayo de 2020 nuestro Obrador de Chuches retoma paulatinamente su actividad incorporando el protocolo COVID en todas sus instalaciones. Con plantilla reducida y extremando las medidas de limpieza e higiene en el área de envasados de productos alimenticios.

Chuches nos ayudó a seguir a flote con una iniciativa tan golosa como solidaria, el **"Bote Salvavidas"**.





# IMPRENTA

## Imprimimos tus sueños

En nuestra imprenta somos expertos en impresión Offset y digital, todo tipo de papelería, pequeñas y grandes tiradas, *packaging*, gran formato e innumerables acabados, formatos y materiales.

Realizamos actividades de encuadernación, maquetación y diseño, manipulados. Tanto para empresas como para particulares.

Además, estamos altamente especializados en papelería para bodas y eventos. Nos esmeramos en el diseño y manipulado para que no solo tengas las invitaciones y recordatorios más solidarios. También, los más bonitos.

Lamentablemente, la pandemia ha golpeado duramente este sector (¡no digamos ya al de la papelería nupcial!) por eso estamos disfrutando especialmente de volver a imprimir vuestras invitaciones de boda.

**222**

EMPRESAS

**88**

BODAS



# EMPLEO PROTEGIDO EN LA COMUNIDAD

## Restaurante RODILLA

Tras más de 70 años luchando junto a las personas con discapacidad intelectual por su formación, su empleo, su independencia y sus derechos, queremos seguir demostrando que, cuando se lo proponen, nada les para. Con este espíritu, en 2019 nos lanzamos a una nueva aventura: **el primer restaurante Rodilla gestionado por trabajadores con discapacidad intelectual de Fundación A LA PAR.**

Situado en **C/Arturo Soria, 166** nuestro restaurante se convirtió pronto en el mejor valorado de la franquicia en la zona norte de Madrid. Sin embargo, lo mejor de este proyecto aún está por llegar ya que 2020, y las consabidas restricciones en la hostelería, complicaron su despegue.



## Digitalización Documental

Además, el prestigioso despacho de abogados **Cuatrecasas, Gonçalves Pereira, S.L.P.**, ha contratado nuestros servicios para externalizar su departamento de reprografía y digitalización documental.



The background features a large, abstract geometric design composed of several triangles in various shades of blue. A small, rectangular photograph of a landscape with trees and a body of water is visible in the upper right corner, partially obscured by the blue triangles.

5

**PIONEROS  
EN LO QUE  
IMPORTA**



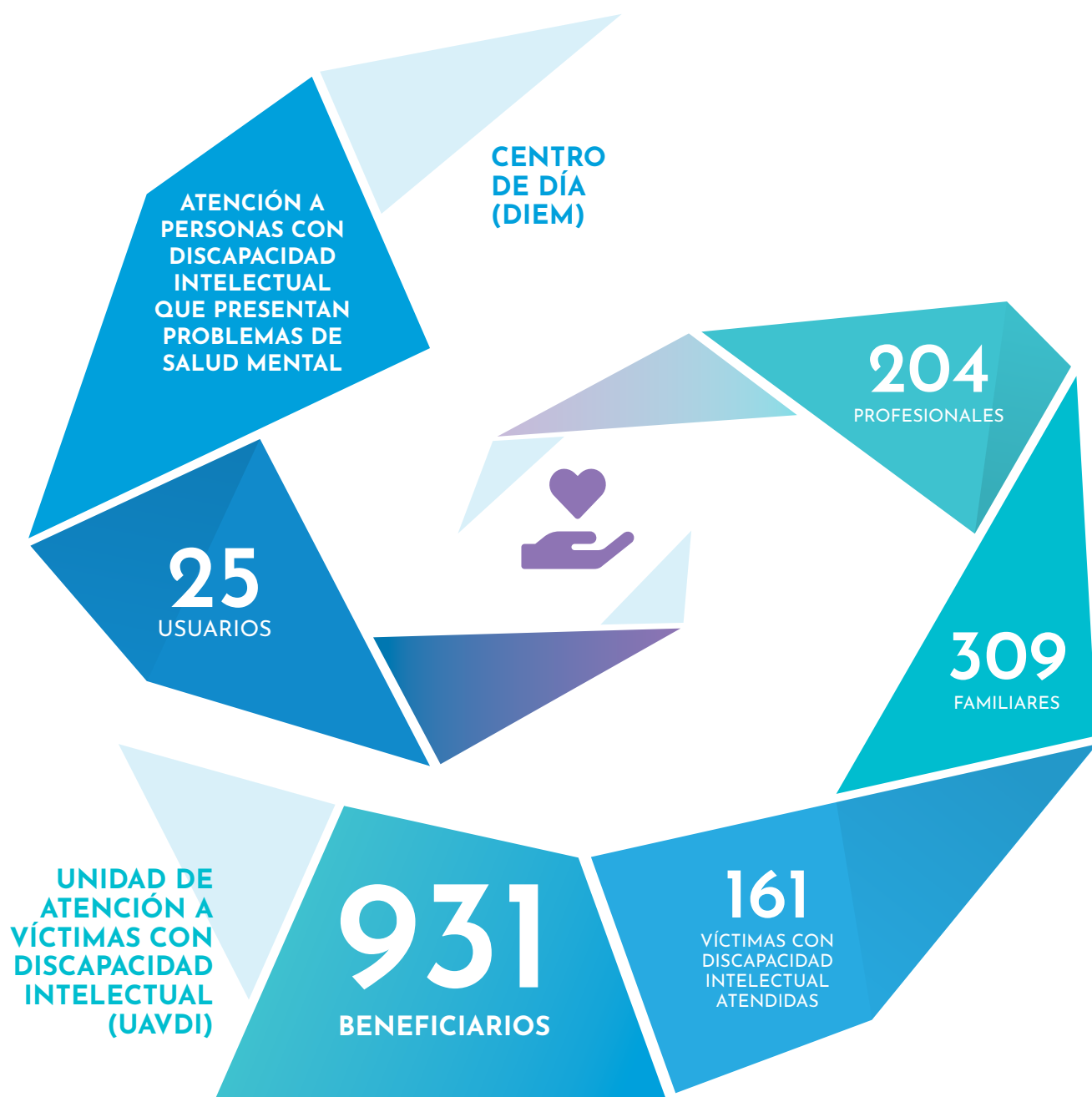


**ACOMPañAMIENTO  
TERAPÉUTICO**

# ACOMPañAMIENTO TERAPÉUTICO

Alguien tenía que dar el primer paso. En este caso, hemos sido nosotros. Siempre creímos que nuestra experiencia en el ámbito de la discapacidad intelectual podía aplicarse también al terreno de la atención a víctimas de abusos.

Así nació la UAVDI, un recurso que complementa a otros de acompañamiento terapéutico de la Fundación, como las terapias de nuestro Centro de Día DIEM. **Sus profesionales han sido auténticos ángeles de la guarda durante la pandemia.**



# CENTRO DE DÍA (DIEM)

## Alteraciones de conducta y salud mental

El de nuestro Centro de día DIEM ha sido uno de los servicios cruciales en 2020. La pandemia ha supuesto todo un desafío para el equilibrio mental del conjunto de la población, más aún en aquellas personas con una discapacidad intelectual y problemas añadidos de salud mental o alteración de conducta.

Durante el confinamiento, muchas de ellas perdieron de repente la posibilidad de acudir presencialmente a recibir terapia. En un primer momento, incluso salir a la calle a pasear -con el desahogo que para estas personas puede representar- era imposible.

El equipo de DIEM hizo de la necesidad virtud y en apenas unas semanas se reinventaba comenzando a atender por teléfono o con herramientas de videollamada. Un servicio que, nos consta, alivió enormemente la cuarentena tanto a nuestros usuarios como a sus familiares.

DIEM fue el primer Centro de Día en España dedicado a la atención de personas con inteligencia límite o discapacidad intelectual ligera que además presentan problemas de salud mental o de conducta. Su objetivo es lograr que todos los usuarios de este servicio se desarrollen en las mejores condiciones de autonomía y calidad de vida.



9

ALTAS POR FIN DE  
TRATAMIENTO

30.5

AÑOS  
EDAD MEDIA

25

USUARIOS ATENDIDOS



# UNIDAD DE ATENCIÓN A VÍCTIMAS CON DISCAPACIDAD INTELECTUAL (UAVDI)

[nomasabuso.com](http://nomasabuso.com)

Las personas con discapacidad intelectual son más vulnerables que la media a ser víctimas de abusos o de violencia en algún momento de su vida. Cuando se encuentran ante una situación de este tipo necesitan una especial atención para recuperarse psicológicamente y garantizar su acceso a la Justicia en condiciones de igualdad.

Lamentablemente, la pandemia no ha hecho sino agravar esta situación. El grueso de las agresiones o abusos sufridos por personas con discapacidad intelectual se producen en entornos familiares y/o de convivencia. También demasiado a menudo, los agresores son personas de su confianza. No en vano nuestra Unidad de

Atención a Víctimas ha registrado un llamativo parón en las llamadas de denuncia coincidente con los meses de estricto confinamiento domiciliario.

Ahora más que nunca hay que persistir en los ideales que allá por 2010 nos llevaron a desarrollar uno de nuestros recursos más señeros, nuestra Unidad de Atención a Víctimas con Discapacidad Intelectual (UAVDI)

Desarrollada en colaboración con la Guardia Civil, la UAVDI de Fundación A LA PAR fue la primera unidad de esta naturaleza en España y en la actualidad sigue siendo referente.

## 1. INTERVENCIÓN

Un trabajo que se realiza con cada una de las personas que han sido víctimas de abuso sexual o maltrato, así como con los familiares y profesionales de referencia. Principalmente:

- ▶ Valoración forense y clínica del caso.
- ▶ Psicoterapia individual, familiar y en grupo.
- ▶ Servicio de Facilitador: una figura que tiene por objeto garantizar el acceso a la Justicia en condiciones de igualdad.
- ▶ Asesoramiento legal.



**161**  
VÍCTIMAS



**309**  
FAMILIARES



**204**  
PROFESIONALES

**931**  
BENEFICIARIOS



El objetivo es llevar a cabo las adaptaciones necesarias para que la persona con discapacidad intelectual pueda participar con normalidad y plenas garantías durante todo el proceso forense, policial y judicial.

En la UAVDI han desarrollado la primera Guía de Intervención Policial con personas con discapacidad intelectual y la primera Guía de Intervención ante el abuso sexual y la violencia doméstica para profesionales del mundo de la discapacidad intelectual.



2

INVESTIGACIONES DE CARÁCTER CIENTÍFICO



9

PARTICIPACIONES EN JORNADAS Y CONGRESOS  
(572 PROFESIONALES ALCANZADOS)



4

PUBLICACIONES

### 3. PREVENCIÓN Y SENSIBILIZACIÓN

Es muy importante que los profesionales de la discapacidad intelectual estén debidamente preparados para acercarse a la problemática del abuso. Desde UAVDI se promueven espacios de sensibilización y formación (presencial y *on line*) para todos ellos.



53

TALLERES DE PREVENCIÓN (1.077 PERSONAS SENSIBILIZADAS)



16

CURSOS A PROFESIONALES  
(393 PROFESIONALES FORMADOS)



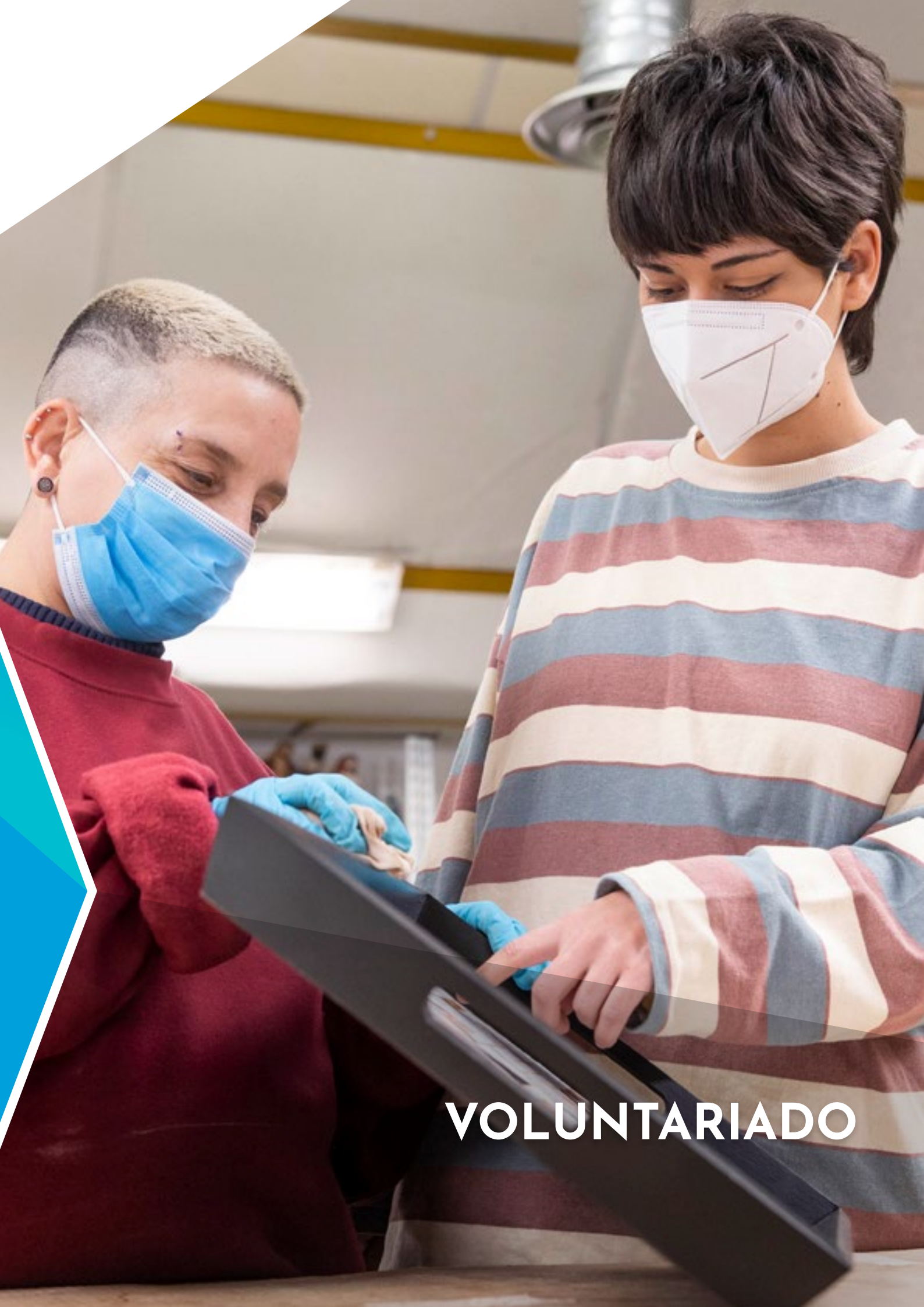
5

TALLERES DE PREVENCIÓN CON FAMILIARES  
(90 FAMILIARES FORMADOS)



6

**COMPARTIMOS LA  
TRANSFORMACIÓN**



**VOLUNTARIADO**

# 60 VOLUNTARIADO

## Cerca de la realidad

Ser voluntario en A LA PAR es una experiencia que hace más próxima la realidad de las personas con discapacidad intelectual a todos aquellos que solicitan conocer de cerca nuestra labor social implicándose en primera persona.

Es posible apoyar a la Fundación a título individual pero también realizar voluntariados desde la Universidad o a través de empresas y entidades. Siempre se necesita una mano extra en los talleres o en la organización de las salidas de fin de semana del Club de Ocio. En los campamentos de Fundaland también hay mucho que hacer... y que vivir.

**En 2020 hemos añorado compartir más momentos con vosotros, pero una vez más fuisteis indispensables en nuestras dos ediciones de Fundamarket, verano y Navidad.**

**Gracias por estar siempre ahí incluso en un año tan complicado para todos.**

### ESTUDIANTES EN PRÁCTICAS UNIVERSITARIAS



# 25

ESTUDIANTES



#### UNIVERSIDADES:

Universidad Autónoma de Madrid  
Universidad Complutense de Madrid  
Universidad Pontificia Comillas  
Universidad Internacional de Valencia  
Centro de Enseñanza Superior  
Cardenal Cisneros  
Universidad Francisco de Vitoria  
Universidad Europea de Madrid  
Centro de Enseñanza Superior  
Don Bosco.

### VOLUNTARIADO DE PARTICULARES



# 200

PARTICIPANTES



# 6.302

HORAS

### VOLUNTARIADO CORPORATIVO



# 5

EMPRESAS



# 99

VOLUNTARIOS

### ESTUDIANTES EN PRÁCTICAS FP



# 2

ESTUDIANTES

**PREMIO DE RECONOCIMIENTO  
como entidad colaboradora  
destacada de la Universidad  
Complutense de Madrid**







The background features a large, abstract geometric design composed of several overlapping triangles in various shades of blue and teal. On the right side, a small, partially visible image of a tree with white blossoms and green leaves is integrated into the design.

7

**CUIDAMOS  
EL ENTORNO**



**MEDIO AMBIENTE**



# MEDIO AMBIENTE

## Por un planeta más limpio y seguro

Todos los que formamos parte de A LA PAR compartimos un doble ideal: convivir en una sociedad más justa e inclusiva y habitar un planeta más limpio, verde y saludable.

Por ello contribuimos activamente con el **Plan de Gestión de Residuos** de la Fundación. Un sistema de responsabilidad con nuestro entorno que persigue, de un lado, minimizar el impacto al medio ambiente que pueda derivarse de nuestra actividad y, del otro, revisar de forma permanente las condiciones de seguridad de nuestros empleados en las diferentes unidades y talleres de producción.

Esto último ha cobrado, si cabe, mayor importancia en un año marcado por la pandemia en el que hemos tenido que **reinventar la seguridad en todas nuestras instalaciones**. Distancia de seguridad entre puestos, dispensadores de gel hidroalcohólico, disponibilidad de EPI's y mascarillas, refuerzo de limpieza y desinfección, planes de contingencia y hasta turnos horarios para espaciar al personal y garantizar su seguridad. En aquellas áreas compatibles con el teletrabajo hemos seguido a distancia, pero a pleno rendimiento.



EMISIONES  
DE CO<sub>2</sub>  
EVITADAS

33,5  
TONELADAS



**Soy Richi**

y en el taller de coches  
reciclamos los aceites de motor

- ▶ POLIPROPILENO 56.410 kg
- ▶ CARTÓN 19.540 kg
- ▶ PLÁSTICOS PEAD 12.250 kg
- ▶ MATERIAL OBSOLETO CORREOS 46.360 kg
- ▶ PRECINTOS 5 contenedores de 400 L.
- ▶ POLICARBONATO 1.000 kg
- ▶ PAPEL 4.366 kg
- ▶ FILTROS CARPINTERÍA 348 kg
- ▶ ENVASES 106 kg
- ▶ ENVASES METÁLICOS 1090 kg
- ▶ ACEITES DE MOTOR 800L

Además hemos contratado los servicios de empresas especializadas en la gestión de residuos como: **SELSA, SOLUCIONES INTEGRALES, RECREO, AROCA E HIJOS, RICARDO CASLA, RECUPERACIONES CARMONA Y D.G.R** encargadas de retirar los residuos de nuestras instalaciones y darles el tratamiento correspondiente.





8

# LO QUE NOS IMPULSA A SEGUIR



**CÓMO LO HACEMOS POSIBLE**

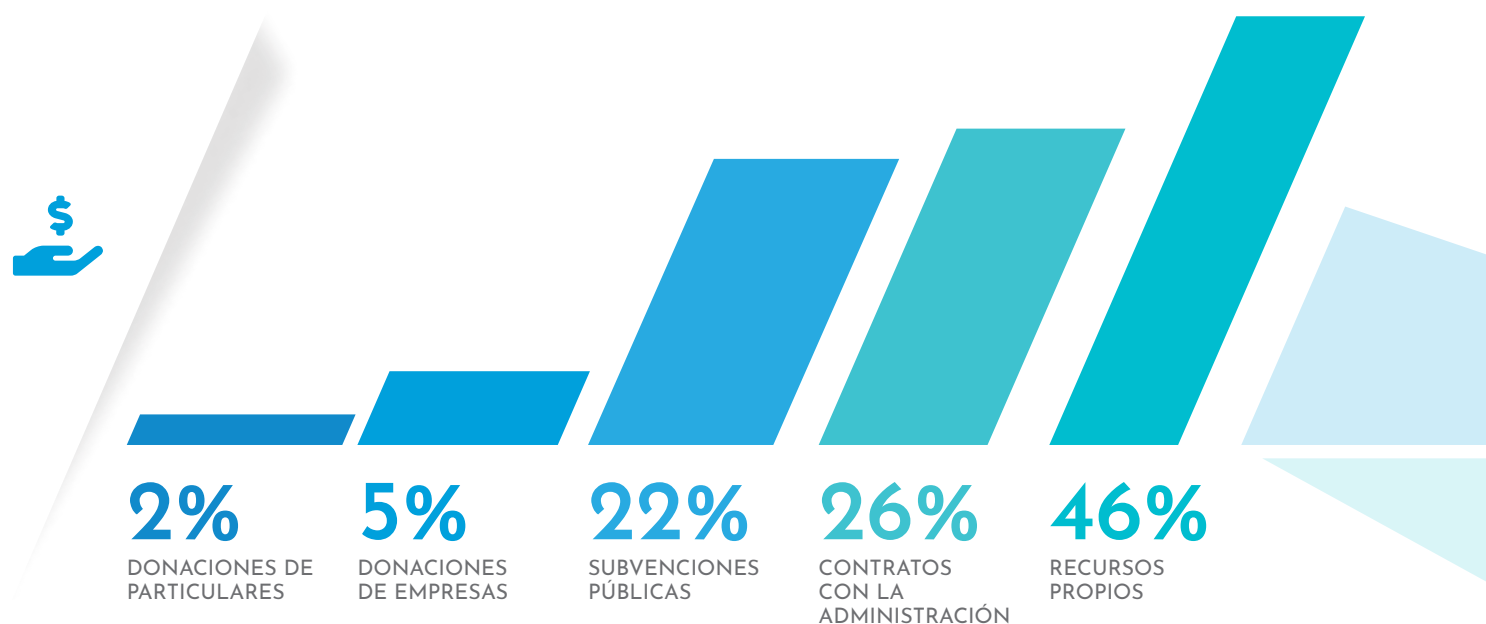
# CÓMO LO HACEMOS POSIBLE

Cuando miramos la realidad que es hoy A LA PAR es imposible no sentir un inmenso orgullo. Más aún si reparamos en que una parte considerable del trabajo que nos ha llevado a ser lo que somos lo han sacado adelante personas con discapacidad intelectual, desafiando todas las expectativas y dando, cada día, lo mejor de sí mismas.

Por ello, a lo largo de los años, hemos impulsado un sinfín de proyectos y actividades que no solo visibilizan a las personas con discapacidad intelectual: **también son rentables** y garantizan la obtención de **beneficios que reinvertir en nuestra obra social**.

Estamos en disposición de afirmar que hoy somos **una organización sostenible, transparente y responsable** que, en las circunstancias actuales como en las venideras (la pandemia mundial así lo ha puesto de manifiesto) se reinventa y busca permanentemente nuevas áreas de desarrollo, de colaboración con entidades públicas y/o privadas, o impulsa nuevos sistemas de gestión para adaptarse a cualquier coyuntura y llevar al máximo su productividad.

## FUENTES DE FINANCIACIÓN



## PROYECTOS GENERADORES DE RECURSOS

- ▶ Fundaland
- ▶ Club de pádel y tenis Fuencarral
- ▶ Fundashop / Fundashop Bodas
- ▶ Quinta de la Muñoza
- ▶ Fun Bar
- ▶ Viviendas

## NUESTRO EQUIPO



# 353

TRABAJADORES (PLANTILLA MEDIA)



# 157

TRABAJADORES CON DISCAPACIDAD

# FUENTES DE FINANCIACIÓN

## Autosuficientes

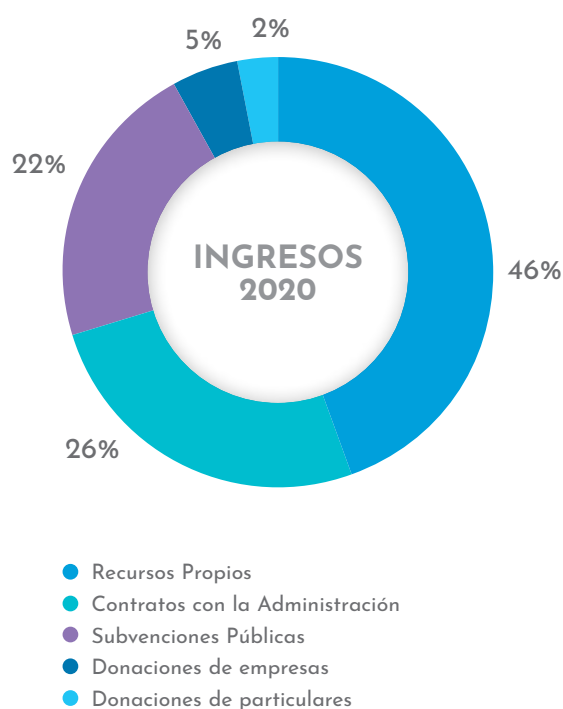
69

Somos cada día más autosuficientes: prácticamente el 90% de nuestras fuentes de financiación procede de actividades y contratos propios de nuestra actividad.

	2019		2020		INVERSIÓN	RESULTADO
	GASTOS	INGRESOS	GASTOS	INGRESOS		
Fundación CPV	7.908.531 €	8.239.921 €	6.979.513 €	7.362.380 €	253.05 €	382.87 €
CEE Cademadrid	4.354.821 €	4.304.214 €	3.879.535 €	4.054.607 €	74.45 €	175.07 €
CEE Las Higueras del Tambor	1.255.881 €	1.112.039 €	1.169.006 €	786.08 €	17.12 €	-382.92 €
APNJR	122.11 €	63.18 €	84.35 €	34.69 €		-49.66 €
Club Padel y Tenis Fuencarral	1.134.283 €	1.158.206 €	924.25 €	998.16 €		73.91 €
<b>TOTAL</b>	<b>14.775.622 €</b>	<b>14.877.559 €</b>	<b>13.036.654 €</b>	<b>13.235.918 €</b>	<b>344.61 €</b>	<b>199.26 €</b>

### FUENTES DE INGRESOS

	2020
Recursos Propios	5.522.129
Contratos con la Administración	3.169.170
Subvenciones Públicas	2.643.049
Donaciones de empresas	613.627
Donaciones de particulares	316.873
<b>TOTAL</b>	<b>12.264.848</b>



**i** Las cuentas de la **Fundación A LA PAR** son auditadas por **Deloitte** y se presentan en el **Registro Único de Fundaciones del Ministerio de Justicia**.



# PROYECTOS GENERADORES DE RECURSOS

## OBJETIVO: Ser sostenibles

En la Fundación A LA PAR tenemos un gran número de proyectos que generan beneficios para reinvertirse en la obra social que llevamos a cabo.

Los gastos de estructura correspondientes a los costes laborales del equipo directivo se sufragan íntegramente con los proyectos generadores de recursos.



### FUNDALAND

Parque de ocio infantil, educativo y solidario donde se celebran todo tipo de fiestas, actividades extraescolares o visitas de colegios. Todo en un entorno de convivencia con amplias zonas al aire libre y plenamente inclusivo.



Nº Trabajadores: **71**



Niños en campamentos: **1.045**



Cumpleaños | fiestas infantiles | Comuniones: **340**



Visitantes: **+ 10.000**



### CLUB DE PÁDEL Y TENIS FUENCARRAL

Cuenta con 12 pistas de pádel, 6 de tenis y más de 2.000 alumnos en sus escuelas.



Nº Trabajadores: **44**



Nº alumnos: **2.300**



Nº Usuarios: **+ 24.000**



### FUNDASHOP

Tienda ubicada en nuestras instalaciones y en la que están a la venta los productos elaborados por nuestros trabajadores en nuestra fábrica de muebles y artículos para el hogar. También tenemos tienda online: [www.fundashop.es](http://www.fundashop.es), que envía nuestros productos a toda España y desde donde también ofrecemos otros artículos y servicios como nuestras Listas de boda solidarias.



### LA QUINTA DE LA MUÑOZA

Una preciosa finca donde celebrar bodas o eventos exclusivos, originales y solidarios. El mantenimiento de los jardines lo realizan nuestros trabajadores con discapacidad intelectual.



### FUN BAR!

Es nuestra cafetería y restaurante con terraza. Cuenta con personal con discapacidad intelectual formado previamente en hostelería en Fundajobs, nuestra Oficina de Empleo.



### VIVIENDAS

Contamos con un bloque de 51 viviendas en régimen de alquiler y 4 locales comerciales construidos en una parcela propiedad de la Fundación A LA PAR.

# EQUIPO

## El alma de A LA PAR

El equipo de la Fundación A LA PAR es su alma, el motor que hace posible que todo funcione. Porque implicarse con la labor que cada día desarrollan las personas con discapacidad intelectual es mucho más que un trabajo. Es una gratificación diaria que nos mueve a superar, juntos, nuevos retos.

Con el ánimo de proteger la Fundación y cuidar a nuestra plantilla tuvimos que recurrir a la tramitación de un ERTE (Expediente de Regulación de Empleo Temporal). Pero cómo no queríamos que ninguno de nuestros empleados se viera afectado por las consecuencias de esta situación, se pusieron en marcha las siguientes medidas:

- ▶ Se completaron todos los sueldos para que los empleados siguieran percibiendo la misma cuantía económica que percibían en sus nóminas.
- ▶ Se habilitó un fondo interno para anticipos, así como un grupo de trabajo para ayudar en las solicitudes.
- ▶ Ningún trabajador con discapacidad entró en el ERTE.
- ▶ Ningún empleado dejó de cotizar durante el tiempo que duró la situación y con lo cual no se perdió ningún derecho en materia de prestaciones, subsidios o pensiones.



### PLANTILLA MEDIA 2019

	2014	2015	2016	2017	2018	2019	2020
<b>TOTAL ANUAL</b>	<b>308</b>	<b>307</b>	<b>322</b>	<b>324</b>	<b>325</b>	<b>350</b>	<b>353</b>

\* El número medio de empleados se calcula en base al número de días trabajados /el número de días del periodo.



### NÚMERO MEDIO DE TRABAJADORES CON DISCAPACIDAD

	2014	2015	2016	2017	2018	2019	2020
<b>TOTAL ANUAL</b>	<b>108</b>	<b>125</b>	<b>132</b>	<b>136</b>	<b>139</b>	<b>153</b>	<b>157</b>



# 72 ENTIDADES COLABORADORAS

Queremos dar las gracias a todas las entidades que han colaborado con nosotros a través de donaciones o subcontrataciones en 2020.



Empresas que han contratado o han mantenido los contratos a los trabajadores con discapacidad intelectual en 2020



EMPRESAS QUE COLABORAN CON PRÁCTICAS: CADE, FCC, RODILLA, TIERRA BURRITO





9

# PONEMOS MEDIOS



COMUNICACIÓN

# COMUNICACIÓN

## Llegar a todos para influir

Para nosotros no solo es esencial hacer lo que hacemos, sino también conseguir que la sociedad lo conozca, se sensibilice y se transforme.

Por eso es muy importante que sean ellas, las personas con discapacidad intelectual, las que construyan su propio relato y lo reivindiquen públicamente. Trabajamos por y para su protagonismo en los medios de comunicación, tanto en prensa tradicional como en los circuitos de opinión de las redes sociales.

Buena prueba de ello fueron nuestros *Cafés que unen distancias*, en los que nuestra sensibilizadora **Raquel Cárcamo** nos alivió el confinamiento con entrevistas a personalidades del mundo del periodismo o de la televisión a través de directos en Instagram.

### REPERCUSIÓN MEDIOS

# 767

IMPACTOS EN MEDIOS

# 3.585.750 €

VALOR REPERCUSIÓN

### REDES SOCIALES

# 10.903

f FACEBOOK

# 1.737

in LINKEDIN

# 12.884

© INSTAGRAM

# 526

▶ YOUTUBE

# 4.722

🐦 TWITTER



# Acciones realizadas

## PRINCIPALES...

### CAMPAÑAS Y ACCIONES SENSIBILIZACIÓN

- ▶ Campaña post-confinamiento "SI ESTAMOS JUNTOS NADA NOS PARA"
- ▶ Campaña para el DÍA DE LA DISCAPACIDAD con el ilustrador 72 KILOS

### EVENTOS Y JORNADAS

- ▶ Fundamarket ( Edición Verano y Navidad)
- ▶ IV Jornada Periodismo y Discapacidad (FAPE)
- ▶ Feria MAISON & OBJET París
- ▶ Feria INTERGIFT Madrid
- ▶ I Encuentro "CAFÉS QUE CAMBIAN MIRADAS" Mujeres Visibles, Sueños Cumplidos.
- ▶ I TORNEO DE BRIDGE SOLIDARIO

### COLABORACIONES SOLIDARIAS

- ▶ Lester
- ▶ Clea Stuart
- ▶ Calcetines y zapatillas No Time Brand





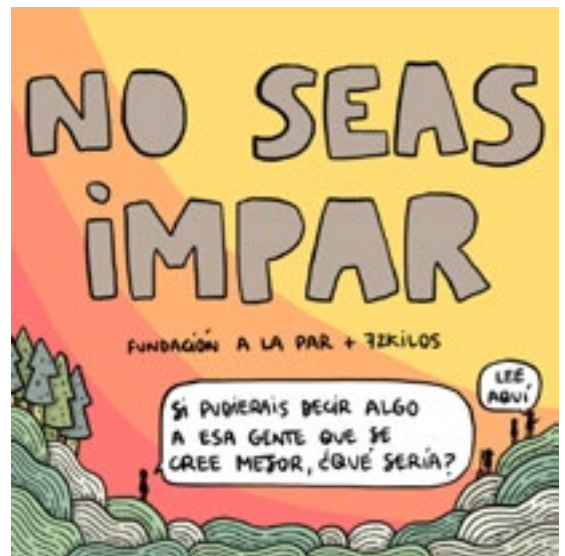
CAFES QUE CAMBIAN MIRADAS



FERIA MAISON &amp; OBJET PARIS



CAMISETA CLEA STUART



CAMAPAÑA ILUSTRADOR 72 KILOS



Fundación A LA PAR - TORNEO BRIDGE SOLIDARIO ONLINE - 28 OCTUBRE



IV JORNADA PERIODISMO Y DISCAPACIDAD



FUNDAMARKET 2020



10

**ORGULLLOSOS**







# INSTITUCIONES A LAS QUE PERTENECEMOS

- ▶ **AESE** (Asociación Española de Empleo con Apoyo).
- ▶ **EASPD** (European Association of Service Providers for Persons with Disabilities).
- ▶ **AEF** (Asociación Española de Fundaciones).
- ▶ **EAMHID** (European Association of Mental Health and Intellectual Disability).
- ▶ **ALIANZA PARA LA FP DUAL** (Red estatal de empresas, centros e instituciones comprometidas con el desarrollo de la FP Dual en España).
- ▶ **Red española del PACTO MUNDIAL.**
- ▶ **PLENA INCLUSIÓN** Madrid.
- ▶ **AAIDD** (American Association on Intellectual and Developmental Disabilities).
- ▶ **ASOCIACIÓN ESPAÑOLA DE ESCUELAS DE SEGUNDA OPORTUNIDAD.**
- ▶ **AEDIS** (Asociación Empresarial para la Discapacidad).
- ▶ **ANAC** (Asociación Nacional de Agencias de colocación)
- ▶ **FERE-CECA MADRID** (Federación Española de Religiosos de la Enseñanza)

## CREDENCIALES

- ▶ Incluida en la **Business Guide 2007** creada por **Naciones Unidas** y siendo una de las 85 ONG del mundo (sólo 2 españolas) de mayor confianza para formar alianzas con empresas.
- ▶ Certificado de **Calidad Excelencia Europea 400+ EFQM.**
- ▶ Certificación **ISO 9001.**
- ▶ **Fundación Lealtad:** Fundación A LA PAR cumple todos los Principios de Transparencia y Buenas Prácticas analizados.
- ▶ **Distintivo de Calidad “Sello Vida Saludable” en 2020**, otorgado por la Subdirección General de Centros, Inspección y Programas del Ministerio de Educación y Formación profesional.



- ★ **III Premio Solidaridad** de Telemadrid 2006.
- ★ Finalistas en el **premio Caja Madrid de Investigación Social en 2008** con el proyecto Hacia la inclusión laboral de las personas con discapacidad intelectual.
- ★ **IV Premios Cepsa 2010 al Valor Social** en la Comunidad de Madrid por La Huerta de Montecarmelo.
- ★ **Premio 2010 Buenas Prácticas** en Centros Ocupacionales de la Comunidad de Madrid al proyecto Acciones sencillas con razones de peso.
- ★ **II Premio Corresponsables 2011** en la categoría de Entidades No Lucrativas por La Huerta de Montecarmelo.
- ★ **Actualidad Económica 2011**, 2º Premio en Educación e Investigación a Obra Social Caja Madrid por la Huerta de Montecarmelo.
- ★ **IV Edición de los Premios Incorpora 2011** a AON por su labor con la FCPV.
- ★ **Accésit solidario XIII Premio Periodismo 2012**, Fundación Accenture por la oficina de ideas creativas.
- ★ **II Premio BBVA Momentum Project. 2012** a Huerta de Montecarmelo.
- ★ **Premio Jones New York y Yo Dona 2012** Mejor Iniciativa Social.
- ★ **II Premios Internacionales Puentes del Mundo 2012** RSC Migueláñez por su colaboración con FCPV.
- ★ **III Premios Fundación Corresponsables 2012** a Migueláñez. en colaboración con la FCPV.
- ★ **Proyectos que dibujan sonrisas. La Caixa 2012** Camarera de Piso.
- ★ **Premio Foro Justicia y Discapacidad**, del Consejo General del Poder Judicial 2013 a una Institución.
- ★ **Premio Fundación Caser Dependencia y Sociedad 2013**, Accésit de Comunicación y Dependencia por la labor de la UAVDI.
- ★ **V Edición de los Premios Incorpora 2013 Sephora** como gran empresa por su labor con FCPV.
- ★ **VIII Edición de los Premios Vivimos el Baloncesto 2013**, premio especial a nuestro Club Deportivo Niño Jesús del Remedio.
- ★ **Actualidad Económica 2014**, Premio 100 Mejores Ideas Empresariales a Fundaland.
- ★ **XXI Premio Solidaridad TELVA 2014**, 1º Premio categoría nacional, por la UAVDI.
- ★ **Premio La Caixa 2014** a la Transformación Social, por la UAVDI.
- ★ **I Premio de Excelencia Trinity College 2014** a la Educación en Valores.
- ★ **Premio Atades 2015**, por ser Entidad Líder en Atención a la Discapacidad Intelectual.
- ★ **VI Premios Corresponsables 2015**, finalistas por la UAVDI.
- ★ **Premios Solidarios del Seguro 2015**, por el proyecto de Formación para el Empleo de personas con discapacidad intelectual.
- ★ **I Premio Principios a la Lucha contra la cultura del Descarte 2016**, por la labor de la Fundación.
- ★ **V Edición del Programa de Ayudas** a Proyectos Inclusivos de Fundación Universia y Fundación Konecta 2016, finalistas en la categoría de investigación.
- ★ **Premios Solidarios del Seguro 2016** por el proyecto de Capacitación para el Empleo: Formación en Digitalización Documental para personas con discapacidad intelectual.
- ★ **V Edición Premios Implicados y Solidarios de Bankinter, 2016**. Premio en categoría de bronce, al trabajo de la
- ★ **Unidad de Atención a Víctimas con Discapacidad Intelectual** (UAVDI)
- ★ **VIII Premios Corresponsables 2017**, en la categoría 'Entidades sin Ánimo de Lucro y Economía Social (medianas y pequeñas)' por CAMPVS.
- ★ **Premios Solidarios del Seguro 2017** por el proyecto de Capacitación para el Empleo: Formación en Digitalización Documental para personas con discapacidad intelectual.
- ★ **Premio Foro Madrid Tercer Milenio 2018** en la Categoría "Acción Social", como promotor de la igualdad y el progreso de España, mejorando la sociedad.
- ★ **Premio Infanta Sofía** en los **Premios Nacionales del Deporte 2017**.
- ★ **Premio B-Value 2018**, impulsado por Ship2B y Fundación Banco Sabadell.
- ★ **II Edición de Premios de la Publicidad 'Sin Publicidad No Hay Color' 2018** de Asociación Navarra de Empresas de
- ★ **Comunicación. Mejor Campaña Social por La Camiseta Más Grande**, de la Fundación A LA PAR.
- ★ **I Premio Valores del ciclismo 2019 Motorpress Ibérica al equipo Tressis - A LA PAR**, por completar la Pilgrim Race.
- ★ **Premio Red Solidaria 2019** de Bankia
- ★ **Cruz al Mérito Policial con distintivo blanco 2019**, como reconocimiento al trabajo realizado por la UAVDI
- ★ **Premios Aprendizaje-Servicio 2019** por el Proyecto Intergeneracional de CAMPVS, en categoría de Educación No Formal
- ★ **Premio I Certamen de Teatro Inclusivo 2019** de la Comunidad de Madrid, a nuestro colegio A LA PAR
- ★ **Festival Plasencia en Corto 2019**. Premio a la Interculturalidad y la Integración por el vídeo 'Normal'
- ★ **XIV Premios Nacionales de la Fundación Alares 2020** a la Conciliación Laboral, Familiar y Personal y a la Responsabilidad Social, accésit en la categoría de Instituciones.
- ★ **Distintivo Zero Project 2020** por la práctica innovadora CAMPVS.



## MEMORIA 2020

📍 C/ Monasterio de Las Huelgas, 15.  
28049 Madrid.

☎ (+34) 917 35 57 90

✉ informacion@alapar.org

🌐 [www.alapar.org](http://www.alapar.org)

